

## 2018 年 10 月桃園國際機場鳥類活動預告

本預告為參考 2013—2016 年 10 月份桃園機場鳥相資料庫與 2018 年 8 月份鳥相觀測資料發布。

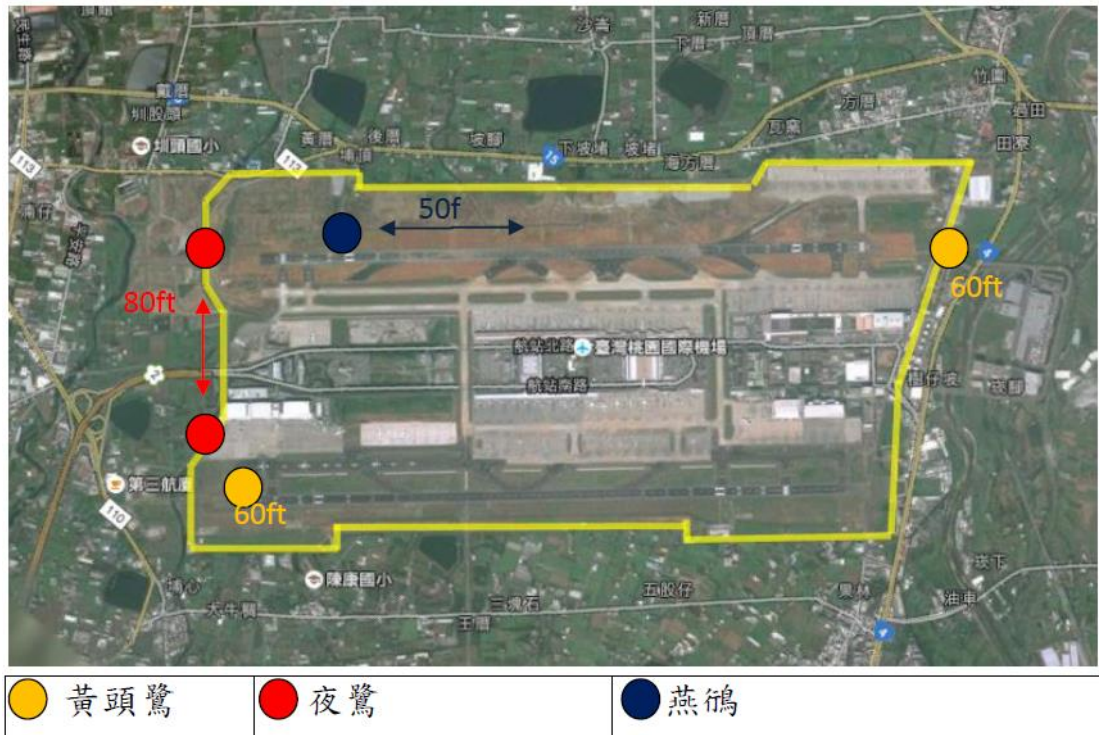


圖 1 2018 年 10 月桃園機場上午時段鳥類活動分布圖

2018 年 10 月場內可能威脅飛安的鳥種包括黑翅鳶、夜鷲、燕鴿及黃頭鷲，分別因為其群聚性、體型、棲息地或多晨昏活動等因素。

夜鷲 (528-800g) 主要活動區域在埔心溪流域，以及南環場道溝渠與場外水域之間，移動時飛行高度低於 80 呎，上午活動時段主要於 0700L-0900L。

黃頭鷲 (340-390g) 可能於 9、10 月大量過境，所以需多加關注其活動狀態，當場內的草地的草較短時，或正在進行割草，或有在整地、挖除溝渠淤泥、植被時就容易吸引牠們進入機場範圍，因此這段期間須加強注意，必要時須進行驅鳥動作，移動時飛行高度低於 60 呎，上午主要活動時段為 0600L-0630L。

燕鴿 (87g) 偏好在土石區活動且具群聚性，會夜間活動，6-10 月間的數量不少，可能於 9、10 月大量過境，需多加關注其動態，

主要活動區域在北環場道的土石區及 05L 跑道端附近之土石區或跑道區，移動時飛行高度低於 50 呎，上午主要活動時段於 0700L-0900L。

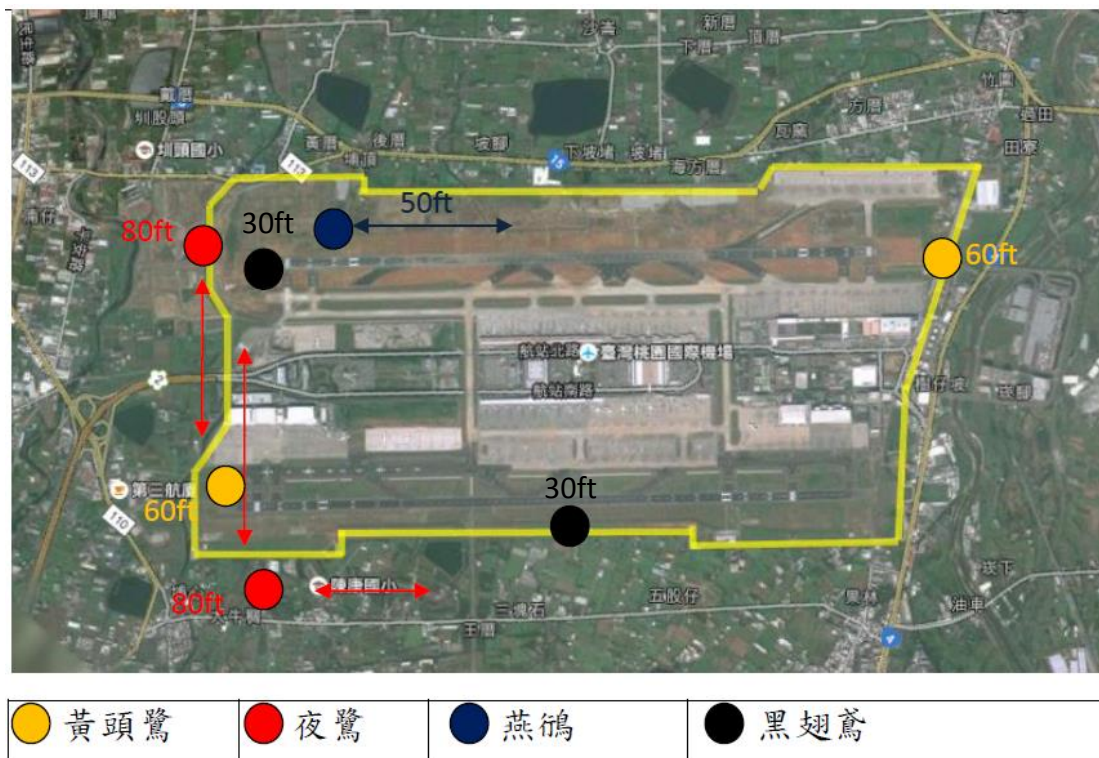


圖 2 2018 年 10 月桃園機場下午、夜間時段鳥類活動分布圖

下午時段黑翅鳶 (380g) 主要活動區域在南消附近草地，以及 05L 跑道端附近的開闊草地，下午主要活動時段於 1530L-1730L，移動時飛行高度低於 30 呎。

夜鷺 (528-800g) 主要活動區域在埔心河流域，以及南環場道溝渠與場外水域之間，下午主要活動時段為 1800L-2000L，移動時飛行高度低於 80 呎。

黃頭鷺 (340-390g) 主要活動區域在 05R 及 23R 跑道端的草地，下午主要活動時段集中於 1600L-1700L，移動時飛行高度低於 60 呎。

燕鴿 (87g) 主要活動區域在北環場道的土石區及 05L 跑道端附近之土石區，下午主要活動時段為 1800L-1900L，移動時飛行高度低於 50 呎。

### **Wildlife activities in the vicinity and at RCTP in October, 2018**

During 0700L-0900L in the morning and 1800L-2000L in the evening, flocks of bird activity in the vicinity and at RCTP are expected in the approach area to Runway 05L and 05R, near take-off area of Runway 05R, flying below 80 ft. Each bird weighs from 520 g to 800 g.

Bird activities may be expected in the approach area to Runway 23R and 05R, flying at altitudes up to 60 ft around 0600L to 0630L in the morning and 1600L to 1700L in the evening. Each bird weighs from 340 g to 390 g.

Some birds which weigh approximately 380g may exist in the approach area to Runway 05L and near take-off area of Runway 05R and 23L, flying at altitudes up to 30 ft from 1530L to 1730L in the evening.

Other bird movements flying at altitudes up to 50 ft may exist take-off area of Runway 05L around 0700L to 0900L in the morning and 1800L to 1900L in the evening, weighing approximately 87g each.