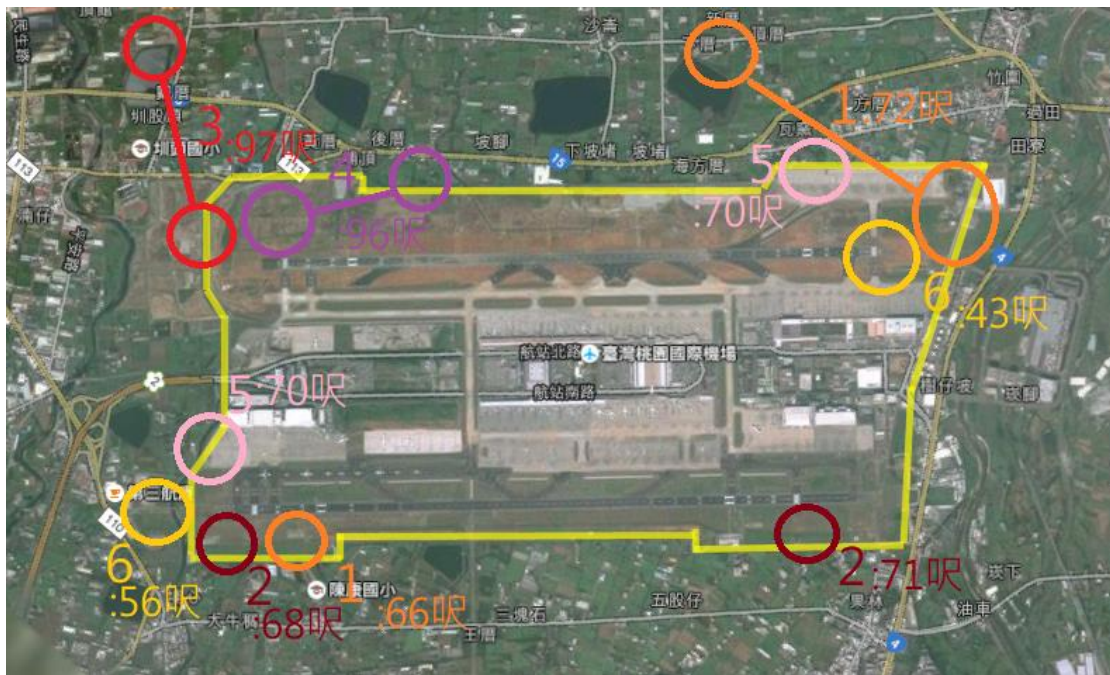


## 2017 年 7 月桃園國際機場鳥類活動預告

本預告資料是參考 2013 年至 2016 年 7 月份桃園機場鳥相資料庫與 2017 年 5 月份鳥相觀測資料發布。

### 一、2017 年 7 月桃園國際機場鳥類活動路線圖

桃園國際機場鳥類活動路線圖以圓圈表示鳥類活動出沒區域，直線表示鳥類移動飛行路線，後方數字表示該路線或區域鳥類活動最高高度。



### 二、2017 年 7 月桃園國際機場鳥類活動路線、高度與時段

2017 年 7 月機場及周邊會以黃頭鷺、花嘴鴨、小白鷺、燕鴿、夜鷹及家燕活動為主。

黃頭鷺晨昏常在東北角草地及南環場道 4.5 公里處草坪覓食，飛行高度低於 72 呎，多來回飛行沙崙與東北角草地 (路線 1)。

小白鷺在機場內的南環場道草地及淺水溝渠有覓食活動，聚集地如路線 2，飛行高度低於 71 呎。

花嘴鴨於北環場道埔心溪覓食，如飛行路線 3 標示，飛行高度低於 97 呎。

家燕常在北跑道的溝渠及 05L 草坪上飛行覓食，如 4 號標示，目測飛行高度低於 96 呎。

夜鷹常在南環場道草坪上空及東北角活動，如路線 5，飛行高度最高 96 呎。


燕鴿 05R 級配場有五隻出沒，東北角也有少數發現 (路線 6)，飛行高度約在 56 呎左右，預計七月會在南環場道級配場活動。

## 1. 路線 1

- 1) 影響航機作業區域：23R 跑道頭、23R 落地區、05R 跑道頭、05R 落地區。
- 2) 主要地型：多為旱地、草坪。
- 3) 主要活動時段與活動高度範圍：

路線 1	
時間	最高高度(呎)
06:00~08:30	72
13:00~15:00	

- 4) 主要活動鳥種：黃頭鷺。


黃頭鷺	留鳥；體長 46-56cm；翼展：88-96cm；體重：340-390g。
	<p>黃鷺又名牛背鷺，常於白天覓食的台灣島內夏候鳥，主食為小型動物及昆蟲，個性機警，常見於旱地及草地覓食。成鳥全身是白調，繁殖期背部頸頭胸部羽毛呈黃色，嘴為黃色。本地普遍棲息於旱地與田地。</p> <ul style="list-style-type: none"> <li>● 飛行高度：河道田邊上的近距離移動覓食。野田上飛行高度最高約 72 呎。</li> <li>● 主要活動時間：6:00~8:30、13:00~15:00。</li> </ul>

## 2. 路線 2

- 1) 影響航機作業區域：05R 跑道頭、23L 跑道頭。
- 2) 主要地型：埤塘及草坪上空。
- 3) 主要活動時段與活動高度範圍：

路線 2	
時間	最高高度(呎)
06:00~07:00	71
15:00~18:00	

- 4) 主要活動鳥種：小白鷺。


小白鷺	留鳥；體長 55-65cm；翼展：88-106cm；體重：230-638g。
	<p>小白鷺常於白天覓食為常見台灣夏候/留鳥，主食為魚蝦蟹水生動物、小型動物及昆蟲，常見於河邊及草地覓食。成鳥全身是白調，全身羽毛呈白色，嘴為黑色、腳爪黃色。普遍棲息於河邊與水田。</p> <ul style="list-style-type: none"> <li>● 飛行高度：河道及草坪上的移動覓食。河道上飛行高度最高約為 71 呎。</li> <li>● 主要活動時間：06:00~07:00、15:00~18:00。</li> </ul>

## 3. 路線 3

- 1) 影響航機作業區域：05L 跑道頭。
- 2) 主要地型：埤塘及河流。
- 3) 主要活動時段與活動高度範圍：

路線 3	
時間	最高高度(呎)
05:30~07:00	97
16:30~18:00	

- 4) 主要活動鳥種：花嘴鴨。


花嘴鴨	冬候鳥；體長：58-63cm；翼展：85-95cm；體重：750-1500g。
	<p>花嘴鴨是台灣常見冬候鳥及少數留鳥，在機場周邊全年可見，全身帶有棕色花紋，嘴尖黃色，胸白色，腳橙紅色。喜歡於淺灘、稻田、河口及池塘於水面迴游過濾水中植物食用。若無受到干擾，會於原地不間斷的覓食與棲息。</p> <ul style="list-style-type: none"> <li>● 飛行高度：主要是河道上的覓食與休息時往棲息地飛行，移動時飛行高度最高約為 97 呎。</li> <li>● 主要活動時間：05:30~07:00、16:30~18:00。</li> </ul>

#### 4. 路線 4

- 1) 影響航機作業區域：05L 跑道頭、05L 落地區。
- 2) 主要地型：草坪。
- 3) 主要活動時段與活動高度範圍：

路線 4	
時間	最高高度(呎)
6:00~7:00	96
16:00~18:00	

- 4) 主要活動鳥種：家燕。


家燕	夏候鳥；體長：17-19cm；翼展：32-34cm；體重：16-22g。
	<p>家燕是台灣常見夏候鳥及少數留鳥，在機場周邊全年可見，夏季大量在民居繁殖。全身黑色，嘴腳黑色，喉紅褐色。喜歡於空地及河川上空聚集覓食。若無受到干擾，會於原地不間斷的飛行覓食。</p> <ul style="list-style-type: none"> <li>● 飛行高度：主要是河道及空地上的往復飛行覓食，移動時飛行高度最高約為 96 呎。</li> <li>● 主要活動時間：06:00~07:00、16:00~18:00。</li> </ul>

## 5. 路線 5

- 1) 影響航機作業區域：23L 落地區及 05R 跑道頭
- 2) 主要地型：草坪及水泥地。
- 3) 主要活動時段與活動高度範圍：

路線 5	
時間	最高高度(呎)
19:30~22:00	70

- 4) 主要活動鳥種：夜鷹。


夜鷹	夏候鳥；體長：20-26cm；翼展：約 25cm；體重：約 73g。
	<p>夜鷹是台灣常見夏候鳥，在機場周邊常見於三月到九月，夏季在礫石地繁殖，並於柏油路或水泥路面蟄伏取暖。全身棕褐色，嘴腳黑色，喉紅褐色。喜歡於空地及河川上空二到三隻進行張嘴飛行覓食。若無受到干擾，會於原地不間斷的飛行鳴叫覓食。</p> <ul style="list-style-type: none"> <li>● 飛行高度：主要是河道及空地上的往復飛行覓食，移動時飛行高度最高約為 70 呎。</li> <li>● 主要活動時間：19:30~22:00。</li> </ul>

## 6. 路線 6

- 1) 影響航機作業區域：23L 跑道頭、05R 跑道頭。
- 2) 主要地型：礫石地。
- 3) 主要活動時段與活動高度範圍：

路線 6	
時間	最高高度(呎)
7:00~9:00	56
18:00~19:00	

- 4) 主要活動鳥種：燕鴿。

<p>燕鴿</p>	<p>夏候鳥；體長：約 24cm；翼展：約 25cm；體重：70-75g。</p>
	<p>燕鴿是台灣常見小型夏候鳥及秋冬過境鳥，在機場周邊常見於 5 月到 10 月，夏季在紅土地及礫石地繁殖，晨間喜於路面蟄伏取暖。全身棕色，喉部乳黃色，外緣黑色，腋下覆羽橙色。喜歡於空地上空群集進行覓食。覓食後於原地棲息，飛行時鳴唱。</p> <ul style="list-style-type: none"> <li>● 飛行高度：主要是河道及空地上的往復飛行覓食，移動時飛行高度最高約為 56 呎。</li> <li>● 活動時間：07:00~09:00、18:00~19:00。</li> </ul>